

Entre-Mous

VOLUME 32 N° 03

Mars 2022

DATE DE TOMBÉE : 23 mars 2022

Services municipaux

www.saint-isidore.net
info@saint-isidore.net

Adm. municipalité : 418 882-5670

Télécopieur : 418 882-5902

Services d'urgence : 911
(incendie, ambulance et police)

Cellulaire : *4141

Aréna : 418 882-5130

www.facebook.com/municipalite.Saint.Isidore.beauce

Heures d'ouverture

BUREAU MUNICIPAL

Lundi au vendredi : 8 h à 12 h et 13 h à 16 h

Prochaine séance du conseil :

Lundi le 4 avril 2022 à 20 h

BIBLIOTHÈQUE

LAURETTE-NADEAU-PARENT

Mardi : 13 h à 15 h Jeudi : 18 h à 20 h 30

Vendredi : 18 h à 20 h Samedi : 9 h à 12 h

DEMANDE DE PERMIS

(excepté les permis de feu) Monsieur Éric Guay

Ericguay@nouvellebeauce.com

418 387-3444 poste 4104

PUBLICATION OU ACHAT DE PUBLICITÉ

Faites parvenir le tout à Catherine Bouchard par

courriel à : cbouchard@saint-isidore.net

ou appelez au 418 882-5670

poste 332

À l'intérieur...

- *Comment et/ou signaler les nids-de-poule. p. 4*
- *Assouplissement des mesures sanitaires !*
Retour des rencontres des comités et des activités p. 18 à 22
- *Comment recycler les plastiques agricoles à la ferme ! p. 6 et 7*



Entre-Nous

Sommaire-nous

Mot du maire	page 02	Bulletin de liaison	page 10	Maison des Jeunes	page 16
Nouvelles municipales	page 03	C.A.P.	page 12	Sécurité incendie	page 16
Environnement	page 05	Fadoq	page 13	Entraide sportive QCA	page 17
Ex-Equo	page 06	Église de Saint-Isidore	page 13	Comité des loisirs	page 18
Cercle de fermières	page 08	Pro-Bono	page 13	Bénévoles recherchés	page 23
Santé mentale	page 08	Impôt	page 14	Bibliothèque	page 24
Citoyen Averti	page 09	Patinage artistique	page 16	Gîte de St-Isidore	page 26

Mot du maire nous

Bienvenu à Louis-Alexandre Monast, nouveau directeur général de la municipalité de Saint-Isidore en poste depuis le 29 janvier 2022. Merci à tous pour votre collaboration en cette 5^e vague de la pandémie et particulièrement aux travailleurs du réseau de la santé qui ont fait un travail remarquable dans des conditions difficiles au cours des 2 derniers mois. Les bonnes nouvelles se succèdent, nous avançons à petits pas vers un retour à la vie normale.

La population de Saint-Isidore est maintenant rendue à 3245 résidents, une augmentation de 127 en 2021. À ce jour, tous nos terrains résidentiels de la phase 3 du Domaine-du-Vieux-Moulin et du nouveau développement de la rue des Moissons sont vendus. Bonne nouvelle, la Commission de Protection du territoire Agricole du Québec (CPTAQ) a récemment autorisé la municipalité à agrandir son périmètre urbain avec un nouveau développement résidentiel sur le lot 6 354 523 en face de l'aréna, au nord de la route Coulombe. Ce n'est qu'une première étape d'un long processus d'au moins deux ans, requérant de nombreuses études, des certificats d'autorisation et de nombreux plans et devis pour l'exécution des travaux. La municipalité n'aura donc pas de nouveaux terrains à vendre dans le village avant 2024.

J'aimerais remercier les commanditaires et tous ceux qui ont contribué à l'organisation du Bal des Bonhommes de Neige du 13 février dernier et à la randonnée aux flambeaux du parc Brochu-Châtigny le 4 mars. On vous invite tous à prendre un peu d'air frais et à profiter de nos parcs et installations sportives. Soyez sur vos gardes, l'hiver n'est pas terminé. Les forts vents et la poudrière font que les conditions routières changent drastiquement vite à Saint-Isidore. Si ce n'est déjà fait, inscrivez-vous à saint-isidore.omnavigil.com pour être un citoyen averti. Entrez vos coordonnées et vous recevrez les alertes d'urgence de Saint-Isidore telles fermetures de routes lors des tempêtes par texto, téléphone ou courriel.

Enfin, l'installation de la fibre optique pour obtenir internet haute vitesse va bon train. D'ici mai 2022, les citoyens devraient être contactés au fur et à mesure que les cabinets de leur secteur seront mis en opération.

Bonne semaine de relâche.

Au plaisir de vous rencontrer.

Réal Turgeon
Maire



CONCEPTION
GRAPHIQUE ET
IMPRESSION

418 387-2988

info@bomodele.com
319, rue du Pont, Scott, QC G0S 3G0

Impression offset
Centre de photocopie
Service d'infographie
Reliure

Cueillette des ordures ménagères

Mars						
D	L	M	M	J	V	S
				3	4	5
6	7	8	9	10	11	12
13	14	15		17	18	19
20	21	22	23	24	25	26
27	28	29		31		

Séance du mois de février 2022

Les décisions suivantes découlent de la séance ordinaire du 7 février 2022

Autorisations accordées, avec ou sans frais, incluant les taxes s'il y a lieu :

- 104,63 \$ pour la participation de 2 représentants au Brunch de Pâques organisé par la Chambre de commerce et d'industrie Nouvelle-Beauce, le 12 avril 2022 à Sainte-Marie ;
- 120,00 \$ pour la participation de 3 représentants à la formation Teams « Responsabilités des municipalités et outils de mise en valeur du patrimoine bâti » organisée par le Service d'aide-conseil en rénovation patrimoniale, le 24 mars 2022 ;
- 56 528,49 \$ au directeur des travaux publics relativement à des achats (afficheurs de vitesse, vêtements, réservoir diésel, une plaque vibrante), des travaux (rechargement d'accotements, nivelage et nettoyage des routes, scellement de fissures), la participation à des activités (journée technique et congrès APOM) et l'abonnement au CERIU ;
- 37 366,87 \$ à la Fédération québécoise des activités pour la réalisation d'un rapport préliminaire et la gestion du projet suite à l'affaissement de

terrain survenu sur le rang de la Grande-Ligne ;

- 24 698,93 \$ à Akifer pour la réalisation d'une étude hydrogéologique visant à vérifier des cibles potentielles pour l'aménagement de nouveaux puits d'alimentation en eau potable.

Approbation de la liste des immeubles à vendre pour taxes impayées et mandat au directeur général et greffier-trésorier à transmettre à la MRC de La Nouvelle-Beauce ladite liste afin que celle-ci entreprenne les procédures à cet effet.

Autorisation au directeur général et greffier-trésorier à signer le contrat à intervenir avec Anekdoté pour l'achat de 50 capsules mettant en valeur les attraits de la municipalité, au coût de 96,00 \$/attrait, remboursable la première année par la MRC de La Nouvelle-Beauce.

Avis de motion est déposé par Hélène Jacques, conseillère, qu'il sera adopté à une séance subséquente, le règlement no 360-2022 portant sur les projets particuliers de construction, de modification ou d'occupation d'un immeuble.

Embauche de monsieur Jérémy Royer, à titre d'étudiant en génie civil, pour l'été 2022.

Vente à Location Dalji inc. une partie des lots 4 373 513 et 6 461 272 situés dans le rang de la Rivière, d'une superficie approximative de 20 708, 69 pieds carrés, au coût de 0,70 \$/p.c.

Acceptation de l'offre de VALEURS MOBILIÈRES DESJARDINS INC. pour une émission d'obligations en date du 17 février 2022 au montant de 3 420 000 \$ effectuée en vertu des règlements d'emprunt numéros 211-2010 et 278-2016, au coût de 2,55234 %.

Rappel des matières acceptées dans le bac de récupération

Ne jamais mettre de matériel de construction ou des ordures dans le bac de recyclage ceci contamine tout le reste du chargement et donc c'est l'effort de tous qui est mis à néant et des frais supplémentaires s'appliquent.



Matières acceptées dans le bac de récupération

Contenants, emballages, imprimés et journaux

RÉCUPÉRER PLUS ET MIEUX

www.recyc-quebec.gouv.qc.ca

PAPIER ET CARTON

- journaux, circulaires, revues
- feuilles, enveloppes et sacs de papier
- livres, annuaires téléphoniques
- rouleaux de carton

- boîtes de carton
- boîtes d'œufs
- cartons de lait et de jus à pignon
- contenants aseptiques (type Tetra Pak™)



PLASTIQUE

• bouteilles, contenants et emballages de produits alimentaires, de boissons, de cosmétiques, de produits d'hygiène personnelle et d'entretien ménager identifiés par un de ces symboles :



- bouchons et couvercles
- sacs et pellicules d'emballage



VERRE

- bouteilles et pots, peu importe la couleur



MÉTAL

- papier et contenants d'aluminium
- bouteilles et canettes d'aluminium
- boîtes de conserve
- bouchons et couvercles



AVIS PUBLIC

EST PAR LES PRÉSENTES DONNÉ

Par le soussigné, **Louis-Alexandre Monast, directeur général et greffier-trésorier de la susdite municipalité**

QUE :

Lors de la séance ordinaire du 7 février 2022, le conseil municipal a adopté le règlement suivant :

Règlement no 359-2022 concernant le code d'éthique et de déontologie des élus de la municipalité de Saint-Isidore et abrogeant le règlement no 257-2014 (286-2016 et 306-2018)

Le règlement peut être consulté sur le site internet de la municipalité www.saint-isidore.net.

Louis-Alexandre Monast,
Directeur général et greffier-trésorier

Demande de crédit de taxes foncières générales - Avis aux entreprises privées

Vous pouvez faire une demande de crédit de taxe en vertu du règlement no 357-2021 établissant un programme d'aide financière sous forme de crédit de taxes pour les entreprises privées sans égard aux secteurs d'activités et abrogeant les règlements nos 248-2013, 239-2012 et 203-2009.

Voici pour qui le programme s'applique :

- Le programme s'applique aux personnes physiques et morales exploitant, dans un but lucratif, une entreprise du secteur privé propriétaire ou occupant un immeuble commercial autre qu'une résidence
- Le programme de crédit de taxes municipales s'applique aux projets de construction ou d'agrandissement permettant de générer une valeur ajoutée au rôle d'évaluation.

- Seules les exploitations situées à l'intérieur des zones industrielles apparaissant au plan de zonage, lequel fait partie intégrante du règlement de zonage de la municipalité de Saint-Isidore, sont admissibles à une aide financière sous forme de crédit de taxes.

- Dans le cas de la relocalisation d'une entreprise déjà établie sur le territoire de la municipalité de Saint-Isidore dans une des zones industrielles prévue au plan de zonage, une aide financière peut être octroyée.

Le formulaire est disponible dans la section des permis du site Internet soit la page : www.saint-isidore.net/permis-de-construction-renovation-et-autres/ pour en faire la demande et pour le retourner, informez-vous à info@saint-isidore.net

Pour en savoir plus, ce règlement est en ligne : www.saint-isidore.net/reglements-municipaux/

Voir l'onglet 2021 et sélectionner le règlement no 357-2021.

COMMENT ET/OU SIGNALER LES NIDS-DE-POULE



L'équipe de la voirie déploie des efforts constants pour garder les voies de circulation en bon état en collaboration avec le ministère des Transports pour certaines routes.

À QUI ET COMMENT SIGNALER LES NIDS-DE-POULE OU TOUTE AUTRE SITUATION DANGEREUSE NÉCESSITANT UNE INTERVENTION :

	ROUTES	COMMENT SIGNALER
MINISTÈRE DES TRANSPORTS (MTQ)	<ul style="list-style-type: none">• ROUTE DU PRÉSIDENT-KENNEDY (173)• ROUTE DU VIEUX-MOULIN• ACCÈS AUTOROUTE 73	Composez le 511
MUNICIPALITÉ DE SAINT-ISIDORE	<ul style="list-style-type: none">• L'ENSEMBLE DES AUTRES ROUTES NON MENTIONNÉES CI-DESSUS.	418 882-5670 poste 323 info@saint-isidore.net

Suite au signalement, une équipe se rendra sur les lieux pour évaluer l'urgence de la situation et donc de la réparation.

À noter que deux périodes de réparation sont ciblées dans l'année, soit au printemps et à la fin de l'été.

Merci de votre précieuse collaboration !



Ville amie des monarches

Projet de bricolage : un hôtel à insectes

Les pollinisateurs sont nos alliés les plus précieux et ils sont en danger. Voici un projet formidable pour les aider. Le printemps est parfait pour réaliser un hôtel à insectes, d'abord parce qu'il est préférable que la construction soit complétée avant l'arrivée des invités et parce qu'il est facile de trouver les matériaux pour garnir la maisonnette. Cette activité agréable à réaliser avec des enfants se révélera aussi éducative tout au long de la belle saison, car ils pourront observer de près ceux qui choisiront de s'y établir. Ce coup de pouce à la nature vaut son pesant d'or!



Voici ce dont vous aurez besoin :

- une scie
- une perceuse ou un marteau
- des vis ou des clous
- 3 planchettes étroites pour réaliser le bas, le haut et le milieu de l'hôtel
- 2 planches larges pour réaliser les côtés
- 1 plaque fine pour réaliser le fond
- 2 planchettes pour réaliser le toit
- 1 poutrelle carrée pour soutenir le toit
- 2 entretoises
- garniture pour l'hôtel à insectes (pomes de pin, foin, écorces d'arbre ou copeaux de bois, branches épaisses pour percer des trous dedans, de la mousse)
- de la broche à poulailler ou autre pour couvrir le devant et éviter de perdre vos garnitures (facultatif)

Vous trouverez un plan simple à l'adresse suivante : <https://www.centerparcs.fr/fr-fr/blog/nature/hotelinsecte>

Amusez-vous bien!

Guylaine Gravel

PARTICIPEZ À NOTRE SONDAGE SUR LA GESTION DES MATIÈRES RÉSIDUELLES!

La MRC de La Nouvelle-Beauce veut connaître vos habitudes et votre opinion concernant la gestion des matières résiduelles.

Entre le **15 février** et le **15 avril 2022**, répondez en ligne à notre sondage et aidez-nous à améliorer la gestion des matières résiduelles chez nous!

Le sondage est disponible en version express et en version standard, mais c'est la version standard qui vous rend éligible à participer à notre concours pour gagner une boîte-cadeau zéro déchet d'une valeur de 100\$. Quelques minutes de plus qui en valent la peine! ;)

Pour répondre au sondage, rendez-vous sur : www.nouvellebeauce.com/citoyens/collectes-et-recyclage/pgmr

Merci de participer!



À GAGNER : L'UNE DES TROIS
BOÎTES-CADEAUX ZÉRO DÉCHET
D'UNE VALEUR DE 100\$!



RÉDUIRE LE GASPILLAGE ALIMENTAIRE, C'EST SIMPLE.



- ✓ **Acheter seulement ce dont on a besoin.**
 - Avant d'aller faire l'épicerie, faites une liste des aliments manquants et respectez-la.
 - Pas le temps de faire de liste? Prenez l'intérieur de votre frigo en photo avec votre cellulaire. C'est très utile à l'épicerie lorsqu'on ne se souvient plus s'il nous reste du broco!
- ✓ **Servir les portions adéquates.**
 - Lors des repas, servez des portions plus petites que d'habitude et invitez vos enfants à se resservir s'ils ont encore faim. On évite de jeter ce qu'ils n'ont pas voulu terminer.
- ✓ **Prolonger la fraîcheur des aliments.**
 - Placez les aliments dans les bonnes zones du frigo. Dans la porte (zone la plus chaude), mettez-y ce qui se conserve bien (marinades, sauce, condiments). Sur la tablette du bas (zone la plus froide), placez-y les viandes.
 - Mettez dans des contenants hermétiques les aliments qui ramollissent pour garder leur fraîcheur (raisins, laitue, échalotes vertes, céleri, etc.).

Récupération des plastiques agricoles

Les plastiques agricoles peuvent être détournés de la collecte des ordures et du site d'enfouissement :

Le projet pilote d'AgriRÉCUP en Chaudière-Appalaches offre aux agricultrices et agriculteurs de récupérer les plastiques agricoles.

Nous sommes chanceux à Saint-Isidore, nous avons un point de dépôt sur notre territoire, directement chez Location Dalji.

Des sacs AgriRecup sont disponibles également, simplement vous y rendre pour vous en procurer.

Mettre dans les sacs, vos pellicules plastiques exemptes de débris, attacher les sacs avec une corde et rapporter les chez Dalji.

Location Dalji au 2027 rang de la Rivière. ♻️

Heures d'ouverture :

Lundi au jeudi de 7 h à 16 h 30
Vendredi de 7 h à 16 h
Samedi de 8 h à 11 h30

Un geste à la fois, pour une agriculture durable dans notre région !



**AIDE AUX HOMMES ET AUX FEMMES
DANS UN CONTEXTE
DE VIOLENCE CONJUGALE ET FAMILIALE**

630, BOUL. VACHON N, STE-MARIE

SUR RENDEZ-VOUS SEULEMENT

- Évaluation et suivi en violence conjugale et familiale (impulsivité, colère, comportement agressif) ;
- Prévention dans les écoles secondaires ou dans différents milieux via le programme *Chance égale* ;
- Évaluation et suivi sexologique lors de transgressions sexuelles (adultes) ou de comportements sexuels problématiques (adolescents) ;
- Service d'aide et d'accompagnement présentiel lors d'une infraction à caractère sexuel ;
- Suivi thérapeutique auprès de personnes présentant un trouble hypersexuel ou une dépendance sexuelle.

www.exequo.ca

info@exequo.ca

(418) 390-1900

1877-613-1900



Chaudière-Appalaches

RECYCLAGE DES PLASTIQUES AGRICOLES



© AgriRÉCUP | agrirecup.ca

agrirecup



Recyclons pour assurer une agriculture durable dans notre région !

Les agricultrices et agriculteurs qui font usage de pellicules, sacs silos et bâches sont invités à participer au projet pilote en vue de récupérer ces plastiques.



Pellicules



Sacs silos pour ensilage



Bâches

Dès maintenant

Comment bien récupérer ?

Des actions qui font la différence

- Trier chaque type de plastique séparément.
- Ne pas mélanger les matières.
- Enlever le maximum de débris en secouant chaque plastique.

Sites de collecte près de chez vous ? Consultez la page suivante.

Comment recycler à la ferme ? Deux façons possibles

Collecte en sacs

1. Secouer afin d'enlever le maximum de débris.
2. Placer les plastiques distinctement dans un sac AgriRÉCUP et bien l'attacher avec une corde.
3. Rapporter au site de collecte à l'endroit indiqué.



Pellicules de plastique



Bâches et sacs silos pour ensilage

Compression des plastiques à la ferme

1. Secouer pour enlever les débris et placer dans la presse (ne pas mélanger les plastiques).
2. Compresser en ballot (fiche d'utilisation disponible sur agrirecup.ca).
3. Rapporter au site de collecte à l'endroit indiqué.



Pellicules de plastique pour balles d'ensilage



Bâches et sacs silos pour ensilage

UPA POUVOIR NOURRIR
POUVOIR GRANDIR
Chaudière-Appalaches

Québec

Partenaire financier :
Ministère de l'Énergie, du Climat
et de la Faune contre les changements climatiques



Bonjour Amies Fermières,

Ha! Que c'est bon de savoir que nos journées seront plus ensoleillées! De savoir que la clarté sera plus longue, car nous changeons pour l'heure avancée le 13 mars; De savoir que le temps des sucres arrive à grands pas; De savoir que nos petits oiseaux du ciel viendront bientôt nous gazouiller leurs chants du printemps. Hé! Oui cette saison que l'on appelle « le printemps » sera à nos portes sous peu.

Les rencontres du lundi en après-midi sont très productives, on s'est affairée à monter le tout nouveau métier, donc il sera bientôt prêt pour du tissage de linges à vaisselle et surprise... Je ne dévoile pas le choix des couleurs... pour ce métier. Bien sûr il y a 3 autres métiers qui sont actifs pour linges à

vaisselle et 1 pour du tissage de petites couvertures. Sur nos grands métiers, on s'affaire à fabriquer de belles catalognes ou couvertes de lit et de belles nappes, et à faire de la jasette à travers tout cela...

Bonne nouvelle! On reprend un rythme plus normal, ce qui veut dire que nous aurons une belle rencontre ce mercredi le 9 mars à 19 h. salle Henriette Giguère au 2^e étage. On aura du rattrapage à faire sur tous les points de vue...

On parlera aussi du rapport de cercle qu'on doit déposer à notre rencontre de printemps le 23 mars à Saint-Apollinaire.

Donc c'est un rendez-vous à ne pas manquer, on vous attend en grand nombre.

P.S. Il y aura une dégustation de mets cuisinés à l'érable. Hum! ça va être bon!

Hélène Jacques,
présidente et Comité Communications.

Cueillette de goupilles et attache-pain

Nous faisons présentement la cueillette des goupilles des canettes et des attache-pains pour les handicapés. Merci de prendre votre temps pour la cause. Vous pouvez venir les porter au 104, rue Morin à Saint-Isidore.

Éliane Boutin

418 882-5905

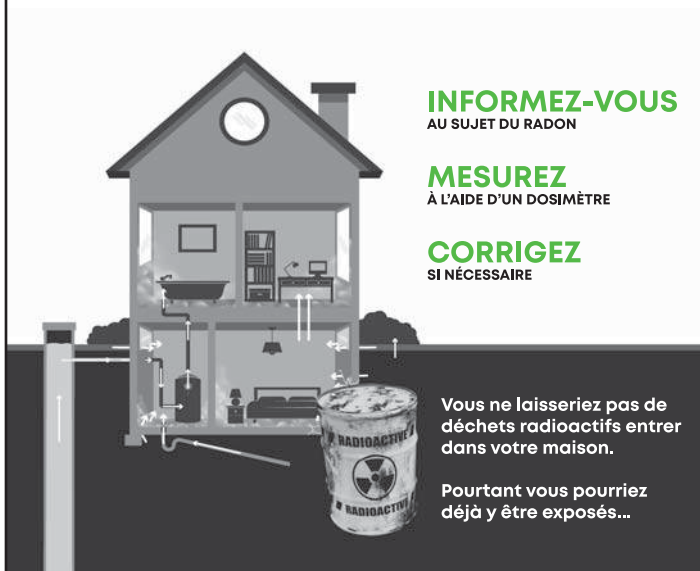


13 Journée nationale de promotion de la santé mentale positive
MARS

TOUS ensemble
POUR UNE BONNE SANTÉ MENTALE

MOUVEMENT SANTÉ MENTALE QUÉBEC
Promouvoir. Soutenir. Outiller.

LE RADON TUE 1 000 QUÉBÉCOIS CHAQUE ANNÉE !



INFORMEZ-VOUS
AU SUJET DU RADON

MESUREZ
À L'AIDE D'UN DOSIMÈTRE

CORRIGEZ
SI NÉCESSAIRE

Vous ne laisseriez pas de
déchets radioactifs entrer
dans votre maison.

Pourtant vous pourriez
déjà y être exposés...

Contactez l'Association pulmonaire du Québec sans plus attendre !
1-888-POUMON9 (1-888-768-6669) poste 232
info@poumonquebec.ca
poumonquebec.ca



Brochu Asselin Lajeunesse, Notaires



418 882-3456
www.notairesbal.com

Chantal Brochu

17, route du Président-Kennedy, Saint-Henri, QC
G0R 3E0

RAPPEL SERVICE D'ALERTE CITOYEN(NE)

Dans une volonté de toujours assurer votre sécurité et de pouvoir communiquer avec vous le plus rapidement possible, la municipalité a adhéré au service d'alerte citoyenne OMNIVIGIL. Nous communiquerons avec vous seulement dans un contexte d'urgence ou une situation extraordinaire.

Vous n'avez simplement qu'à vous rendre sur : saint-isidore.omnivigil.com.

Entrez vos informations pour pouvoir recevoir les alertes et messages d'urgence par texto, par message téléphonique enregistré ou par courriel le plus rapidement possible.

Merci de votre précieuse collaboration.

**CITOYEN
AVERTI**



URGENCE



AVIS



TRAVAUX

INSCRIVEZ-VOUS!

saint-isidore.omnivigil.com



Bulletin de liaison de la MRC de La Nouvelle-Beauce

Édition de février 2022

Mot du préfet

C'est confirmé et notre conseil est bien heureux de l'annoncer : les travaux de construction pour le projet de piste cyclable entre Scott, Sainte-Hénédine et Saint-Anselme débuteront en 2022!

En effet, nous venons de recevoir les dernières autorisations nécessaires pour que la MRC de La Nouvelle-Beauce puisse lancer ses appels d'offres et ainsi entamer le chantier dès ce printemps. Évidemment, qui dit construction dit présence de machinerie dans les secteurs visés. Un calendrier de réalisation des travaux sera bientôt fixé.

Nous savons d'emblée que les travaux de construction s'effectueront de Saint-Anselme vers Scott. À certains endroits, il faudra aussi procéder au démantèlement des rails du chemin de fer. On parle notamment du tronçon à partir des puits municipaux de la municipalité de Sainte-Hénédine jusqu'au ruisseau Roland-Nadeau, à environ 200 mètres au sud-ouest de la route Saint-François. Ce démantèlement permettra de construire la piste cyclable sur l'emplacement actuel des rails.

Pour 2022, les travaux de construction devraient s'arrêter dans le secteur du Lac Roy. Passé cet endroit, le tracé qui vise à rejoindre la Véloroute de la Chaudière n'est pas encore définitif. La MRC de La Nouvelle-Beauce et la municipalité de Scott sont encore en discussion avec le ministère des Transports du Québec pour évaluer différentes options de tracés. Ce dernier tronçon devrait donc voir le jour plutôt en 2023.

Je rappelle que la MRC de La Nouvelle-Beauce a reçu un soutien financier de 3 284 807 \$ du gouvernement du Québec pour mettre en oeuvre ce projet à portée régionale, qui permettra de relier la Véloroute de la Chaudière à la Cycloroute de Bellechasse. Nous sommes convaincus que cette infrastructure aura des retombées positives sur la qualité de vie de nos citoyens et qu'elle saura aussi charmer les gens d'autres régions pour une petite visite chez nous!

Gaétan Vachon, préfet

Surviv de la séance régulière du 15 février 2022

Dépôt d'une demande d'autorisation à portée collective pour des îlots déstructurés

La MRC de La Nouvelle-Beauce a déposé une demande d'autorisation à portée collective auprès de la Commission de protection du territoire agricole. Cette demande, qui aura nécessité un travail échelonné sur deux ans, vise à autoriser la construction de résidences dans des îlots déstructurés.

Nous avons d'abord dû reconstituer notre comité consultatif agricole, une instance de discussion qui n'avait pas fonctionné depuis 10 ans. Ce comité regroupe des représentants du monde municipal et agricole, ce qui nous a permis par le fait même d'avancer plusieurs dossiers conjoints.

Grâce à l'engagement de chaque membre du comité, nous avons réussi à faire consensus sur l'identification des îlots déstructurés, le tout après une analyse très rigoureuse et de nombreuses heures de rencontres. Un beau travail de collaboration!

Notre avons donc déposé en quelque sorte notre vision concertée du développement résidentiel en Nouvelle-Beauce. En effet, nous voulons transcender l'idée que le territoire en « zone verte » est voué exclusivement à l'agriculture et plutôt reconnaître qu'il est aussi un milieu de vie pour de nombreux citoyens de la Nouvelle-Beauce.

Plan de gestion des matières résiduelles : La population invitée à participer à sa consultation publique

Avant d'adopter son plan de gestion des matières résiduelles (PGMR), la MRC de La Nouvelle-Beauce souhaite entendre ses citoyens, organismes et groupes à ce sujet! Le projet de PGMR propose 54 mesures, par exemple :

- maintenir et bonifier les programmes de subvention pour l'achat de produits durables;
- promouvoir et encourager les initiatives zéro déchet;
- offrir des ateliers et des formations sur la saine gestion des matières résiduelles dans les CPE, les écoles et le CÉGEP;
- encourager les initiatives locales et communautaires de GMR;
- favoriser la mise en place d'ateliers de réparation des biens;
- acheminer les encombrants valorisables vers une filière de réemploi ou de récupération;
- etc.

Mais pour bonifier le tout, la population est invitée à prendre connaissance du projet de PGMR ou son sommaire qui se trouvent au www.nouvellebeauce.com/citoyens/collectes-et-recyclage/pgmr. Des versions papier sont aussi disponibles pour consultation dans les bureaux de la MRC de La Nouvelle-Beauce et des municipalités locales, sauf Saint-Lambert-de-Lauzon, qui est desservi par la Ville de Lévis.

Ensuite, pour s'exprimer sur le projet de PGMR, les citoyens ont deux options :

1. En faisant parvenir leurs mémoires, commentaires et questions avant 16 h le 11 mars 2022 :
 - a. par courriel à gmr@nouvellebeauce.com;
 - b. par la poste, à l'attention de Christian DesAlliers, technicien en gestion des matières résiduelles, à la MRC de La Nouvelle-Beauce, au 268, rue d'Assise, bureau 103, Vallée-Jonction G0S 3J0 ;
2. En assistant à la consultation publique en mode virtuel du 16 mars 2022 à 19 h. L'inscription est obligatoire par courriel au gmr@nouvellebeauce.com ou par téléphone au 418 387-3444, poste 4151.

Sondage sur la gestion des matières résiduelles : des boîtes-cadeaux « zéro déchet » à gagner!

Entre le 15 février et le 15 avril 2022, les citoyens et citoyennes de la Nouvelle-Beauce sont invités à répondre à notre sondage sur la gestion des matières résiduelles et ainsi nous aider à améliorer nos performances chez nous! Les questions sont faciles à répondre et nous permettront d'avoir un aperçu de leurs habitudes, de leurs intérêts et de leurs croyances sur les matières résiduelles.

De plus, pour joindre l'utile à l'agréable, les répondants à la version standard du sondage deviennent éligibles à gagner une boîte-cadeau zéro déchet d'une valeur de 100 \$! Pour répondre au sondage : www.nouvellebeauce.com/citoyens/collectes-et-recyclage/pgmr

Félicitations à Réal Turgeon pour son rôle d'administrateur sur le conseil d'administration de la FQM

En lien avec l'annonce parue dans les médias en janvier dernier, les membres du conseil de la MRC de La Nouvelle-Beauce tiennent à adresser leurs plus sincères félicitations à leurs collègue Réal Turgeon, maire de la municipalité de Saint-Isidore, qui siègera à titre d'administrateur de la Fédération québécoise des municipalités (FQM) pour 2022-2026. Il s'agit d'un second mandat pour monsieur Turgeon dans ces fonctions.

Visitez www.nouvellebeauce.com

Source et information :

Cynthia Gagnon
Agente aux communications et rédactrice
MRC de La Nouvelle-Beauce
cynthiagagnon@nouvellebeauce.com
Tél. : 418 387-3444, poste 4161

Pour entrevue :

Gaétan Vachon, préfet





- **Vendredi Saint 15 avril, 15 h en notre église**
- **Dimanche de Pâques 17 avril, 10 h 30 en notre église**
- Veillée pascale 16 avril, 19 h 30 à Sainte-Marie

DE BONNES NOUVELLES

Assouplissement des mesures sanitaires : depuis le 21 février, il n'y a plus l'obligation de présenter le passeport vaccinal pour accéder aux lieux de culte et à des funérailles. Depuis le 28 février, c'est la fin des limites de capacité dans les lieux de culte et lors des funérailles.

En tout temps, il est nécessaire de respecter une distanciation physique d'un mètre entre les personnes. Le port du couvre-visage demeure requis à l'intérieur.

HEURE D'ADORATION DU PREMIER VENDREDI DU MOIS

Une invitation à l'heure d'adoration les vendredis 1er avril et 6 mai 2022 à la sacristie de 13 h à 16 h.

CARÊME 2022

Le Carême débute le 2 mars, mercredi des Cendres.

Le thème de cette année : « **Avec lui, renaître autrement** ».

Le Carême, un temps de préparation aux Jours Saints et à la grande fête de Pâques.

HORAIRE DES CÉLÉBRATIONS (Le Carême, les Jours Saints et Pâques)

- **Mercredi des Cendres 2 mars, 9 h 30 au Gîte, 19 h 00 à Sainte-Marie**
- **Célébration du pardon jeudi 31 mars, 19 h 00 à Sainte-Marie et mercredi 6 avril, 19 h 00 en notre église, (avec absolution collective)**
- **Dimanche des Rameaux 10 avril, 10 h 30 en notre église**
- **Jeudi Saint 14 avril, 19 h à Sainte-Marguerite**

Horaire des intentions de messes de mars 2022 Communauté chrétienne de Saint-Isidore

Vous les trouverez sur le site web : www.saint-isidore.com et des copies seront aussi disponibles lors des célébrations du mois de mars.

Mercredi des Cendres 2 mars

LE GÎTE 9 h 30	Germaine Poliquin Famille Charles et Yvonne Dion Gérard Dallaire	France et Jacques Gosselin Eugène et Gaétane Dion Famille Lucette Carrier Fortier
-----------------------	--	---

Vendredi 4 mars

SACRISTIE 13 h 00 à 16 h 00	Heures d'adoration	
------------------------------------	--------------------	--

Dimanche 6 mars

ÉGLISE 10 h 30	Célébration de la parole	
-----------------------	--------------------------	--

Mercredi 9 mars

SACRISTIE 9 h 00	Thérèse Brousseau Jacques Bissonnette Parents défunts	Succession Murielle Bissonnette Pierrette et Richard Parent
-------------------------	---	---

Dimanche 13 mars

ÉGLISE 10 h 30	Serge Lavallée Denis Bégin Christian Parent	MESSE ANNIVERSAIRE Hélène et Micheline Châtigny Ghislaine Parent
-----------------------	---	---

Mercredi 16 mars

CHSLD 10 h 30	M. et Mme Léo Hallé Léo Hallé Simone Couture	Rose-Hélène et Isidore Hallé Ton petit-fils Mario Ton petit-fils Mario Hallé
----------------------	--	--

Dimanche 20 mars

ÉGLISE 10 h 30	Célébration de la parole	
-----------------------	--------------------------	--

Dimanche 27 mars

ÉGLISE 10 h 30	Marc Larose Rachelle Turcotte Gaston Dallaire	MESSE ANNIVERSAIRE La famille Céline et les enfants
-----------------------	---	--

Quelques petits pas sur la route de Pâques !
Le Comité d'Animation Pastorale



Bonjour à vous tous chers membres,

La crise sanitaire s'assouplit et nous commençons à voir la lumière au bout du tunnel, pour nous éclairer dans la reprise des activités....

Nous vous aviserons personnellement au moment venu. Car on a bien hâte de vous voir.

Pour votre information, il existe un programme bénévole pour vous aider à remplir gratuitement vos déclarations de revenus et vous permettre de recevoir les montants auxquels vous avez droit.

Pour information, appelez à la Fadoq 418 650-5050 ou sur : www.fadoq-quebec.qc.ca

En renouvelant votre adhésion, vous contribuez, à faire la force du réseau dans les revendications auprès du gouvernement.

Si vous avez des suggestions pour des activités ou autre, parlez-en aux membres du comité.

Matière à réflexion : *vieillir en beauté, c'est vieillir positivement. Ne pas pleurer sur ses souvenirs d'antan. Être fier d'avoir les cheveux blancs, car pour être heureux on a encore le temps. * (Félix Leclerc)

Nicole Laverdière, présidente

OUBLI IMPORTANT

Dans l'édition de février dernier de l'Entre-Nous, les membres du Comité local de la communauté de St-Isidore remerciaient bien sincèrement tous ceux et celles qui ont acheté des tartes et des pâtés au mois de décembre dernier et soulignaient également la contribution des personnes qui ont contribué généreusement au succès de cette activité de financement. Malheureusement, nous avons oublié de mentionner le nom de Mme Suzanne Allen qui s'investit depuis plusieurs années dans la réalisation de cette activité et bien d'autres. Nos excuses les plus sincères Suzanne!

RETOUR DES BAPTÊMES

À compter de maintenant, les parents qui désirent faire baptiser leurs enfants peuvent s'inscrire auprès de Mme Bernyce Turmel en envoyant un courriel à l'adresse suivante : fabrique.st-isidore@videotron.ca. Merci pour votre collaboration.

CONTRIBUTION VOLONTAIRE ANNUELLE (CVA) 2022

Pendant le mois de mars, vous recevrez par la poste un formulaire vous invitant à contribuer encore cette année généreusement à la CVA 2022. Cette activité de financement dont nous disposons pour assurer le maintien de nos lieux de culte est la plus importante

de nos sources de revenus. Sans elle, il nous serait impossible de maintenir un budget équilibré.

Nous vous invitons à continuer de contribuer généreusement malgré la pandémie qui nous affecte tous et toutes. Vous pouvez poster votre chèque à l'adresse suivante : 160, rue Sainte-Geneviève à Saint-Isidore, G0S 2S0 ou rendez-vous au presbytère et à l'église, des boîtes sont prévues en tout temps pour recueillir vos enveloppes. SVP, faire votre chèque à l'ordre de « Fabrique de Sainte-Mère-de-Jésus » et indiquez « CVA St-Isidore 2022 » en bas à gauche.

Nous nous adressons plus particulièrement aux nouveaux citoyens et citoyennes de St-Isidore qui sont installés dans les développements résidentiels récents. Nous savons que votre sentiment d'appartenance est jeune et qu'il se développera dans les années à venir. Mais, nous comptons également sur vous pour nous aider à maintenir notre église en bon état. C'est un symbole incontournable dans notre communauté.

Nous vous rappelons que le presbytère est ouvert tous les lundis de 8 h 30 à 16 h et les mardis de 13 h à 16 h malgré la situation de confinement actuelle. Vous pouvez nous rejoindre aux numéros de téléphone suivants : 418 882-1900 et 418 882-5624.

Merci pour votre engagement communautaire et pour vos généreux dons.

Bernyce Turmel, responsable Comité local de Saint-Isidore

Roch Allen, marguiller Fabrique Ste-Mère-de-Jésus

PRO BONO

**UNE EXPERTISE
PROFESSIONNELLE
DISPONIBLE GRATUITEMENT
AUX ENTREPRENEURS!**



une rencontre d'environ 1h permettant aux entrepreneurs admissibles d'obtenir des conseils pointus pour répondre à divers questionnements du domaine des affaires.

POUR PLUS D'INFORMATIONS, CONTACTEZ-NOUS! 418 386-1608 / DENB.ca






IMPÔT

Le Club Lions de Ste-Marie offre de produire, **GRATUITEMENT**, votre déclaration d'impôt.

CRITÈRES :

Ce service est admissible aux personnes dont les revenus sont inférieurs à :

- 30 000\$ pour une personne seule
- 37 500\$ pour un couple + 2 500\$ pour chaque enfant à charge
- 37 500\$ pour un adulte avec un enfant + 2 500\$ par personne à charge
- revenus d'intérêt inférieur à 1 000\$

OÙ :

Salle communautaire (Sacristie)
à l'arrière de l'église de Ste-Marie

QUAND :

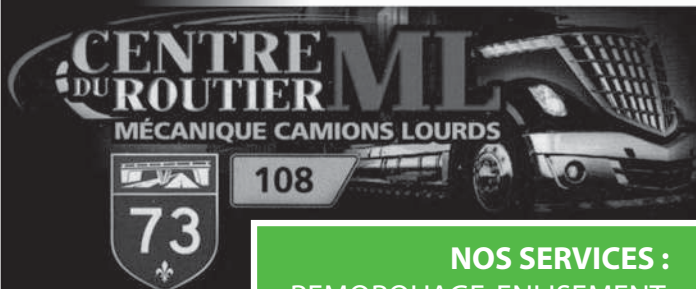
Les vendredis 11 et 18 mars 10:00 à 11:30 h,
de 13:00 à 14:30 h, et de 18:00 à 19:30 h.

Le vendredi 25 mars de 10:00 à 11:30 h et
de 13:00 à 14:30 h.

Apportez tous vos documents, un stylo.

**DISTANCIATION PHYSIQUE, PORT DU MASQUE
PASSEPORT OU PREUVE VACCINALE OBLIGATOIRE**

Michel Langlois, président



OUVERT pour
vous servir de
6 h à 00 h 30

NOS SERVICES :
REMORQUAGE, ENLÈVEMENT,
MÉCANIQUE DE VÉHICULES
LOURDS, ALIGNEMENT,
DIAGNOSTIC MOTEUR,
AIR CLIMATISÉ

418 882-2028

110, rue du Soudeur, Saint-Isidore, QC G0S 2S0

www.centreduroutierml.ca

centreduroutierml@globetrotter.net

INSCRIPTION DÈS MAINTENANT!

COURS DE MUSIQUE : PIANO, CHANT



Contactez :
Chantal Brochu

418 570-2009

mariechantal.brochu@gmail.com



**Hydraulique
St-Isidore Inc.**



Éric Couture, président
hydsi@videotron.ca

**Vente et réparation de composantes
hydrauliques neuves et usagées**

Tél. : **418 882-5459**

Fax : 418 882-6245

**2028, route Kennedy
St-Isidore (Québec) G0S 2S0**

AudiSon

Centre auditif Smith & Paradis
audioprothésistes

Chaque mot **doux**
mérite d'être **entendu!**

Évaluation, protection
et correction de l'audition.

Mini test
sans frais*
avec un
professionnel.

Prenez
rendez-vous!

* Offre permanente



ST-ANSELME : 11, rue Gilles Audet
LAC-ETCHEMIN : 1568H, Route 277

418 885-1550 | 1 866 885-1550 | centre-auditif.ca | f

Aussi à St-Nicolas, Laurier-Station, Plessisville, Thetford Mines et Disraeli.

Tony Fortier

Représentant en épargne collective

Rattaché à Investia Services Financiers inc.

Conseiller en sécurité financière

Partenaire de SFTA

Placements

- REER / FEER
- CELI
- REEE
- REEI
- Analyse retraite

Références

- Prêt hypothécaire
- Assurance collective
- Rente collective

Assurances

- Vie
- Invalidité (salaire)
- Accident / maladie
- Maladie grave
- Soins de longue durée
- Voyage
- Hypothécaire
- Fonds distincts



T 418 882-6791 • tonyfortiersf@gmail.com
160, rue des Pinsons, St-Isidore, QC G0S 2S0

AMC

Design

- plan d'armoires de cuisine et salle de bain 3D
- chargé de projet résidentiel et commercial • visite à domicile
- plan d'aménagement • décoration complète • préparation budgétaire

418 209-5738
amc_design@yahoo.ca

Anne-Marie Couture,
designer-cuisiniste

Steegrain

418 882-3731 (bureau)
administration@steegrain.com

Travaux agricoles à forfait
Déneigement



Un projet dans l'air?

Permettez-nous de vous faire une soumission.



ROCHETTE

CONSTRUCTION.COM

T 418 473-6838

176, Des Pinsons, Saint-Isidore • www.rochetteconstruction.com



R.B.Q. 5603-5918-01



Patinage artistique

Cours de patin durant la semaine de relâche :



En raison de l'annulation du Tournoi de Hockey NAP de St-Isidore, qui devait se tenir du 1er au 13 mars 2022, nous avons récupéré toutes nos heures régulières de pratique. Il n'y aura pas de période d'arrêt de patinage (du 22 février au 3 mars 2022) tel qu'annoncé dans le feuillet du début de saison. Cela permettra de reprendre 2 des 4 semaines manquées en janvier pour les cours de groupes PPP, PP1 et PP2.

Donc l'horaire régulier reste en vigueur jusqu'à la fin de la saison

incluant pendant la relâche scolaire. Il est disponible pour consultation sur le site CPA St-Isidore.



Écussons remis dans les dernières semaines :

Étape 3 : Alice Bélanger

Étape 4 : Zoey Hulsken, Sophia Labbé

Présentation spéciale :

Nous sommes heureux de vous annoncer qu'il se tiendra une démonstration du travail réalisé par nos patineurs malgré ces 2 dernières années particulières. Nous en profiterons pour souligner nos 40 ans d'une manière différente. Cette démonstration aura lieu le samedi 23 avril prochain. Des détails viendront sous peu.

Prix d'entrée : 5\$ pour tous !

Date à mettre à votre agenda !

Brigitte Dion

Relations publiques



Maison des Jeunes

La maison des jeunes retrouve son horaire normal

Vendredi : 18h - 22h

Samedi : 13h - 22h

Dimanche : 13h - 17h

La Maison des jeunes de St-Isidore est un lieu pour les jeunes âgées de 11 à 17 ans qui désirent s'amuser et se divertir, tout en étant avec ses amis.

Lieu de rencontre animé pour les jeunes favorisant leur responsabilisation en les impliquant dans les activités de la communauté

- * activités préventives et récréatives
- * rencontres de groupe
- * écoute, information, référence et soutien

INCENDIE EN HIVER GAGNEZ DU TEMPS AVEC DES SORTIES DÉGAGÉES



Trois minutes.

Voilà la durée moyenne dont vous disposez pour évacuer un bâtiment lors d'un incendie. Imaginez le temps que vous perdriez si la seule sortie accessible était une fenêtre couverte par la neige...

Pour éviter cette situation dangereuse, prenez l'habitude de déneiger les portes, les fenêtres du sous-sol, les escaliers, les balcons et les terrasses de votre résidence.

N'oubliez pas de faire la même chose à l'intérieur en rangeant les bottes et objets qui encombrant les portes. Vous devez pouvoir sortir rapidement, et ce, en tout temps.





Service bénévole de prêts d'équipement de hockey à Saint-Isidore.

Aréna de Saint-Isidore, 130 route Coulombe

Tarification : Le prêt d'un équipement complet de hockey se fait annuellement, pour un montant de 20\$. Le prêt d'équipement de gardien de but est de 60 \$.

Fonctionnement : Les samedis matin de 9 h à 12 h au local alloué aux équipements, situé à l'extrémité des gradins.

Un bénévole est sur place pour le prêt de nouveaux équipements ou pour le retour des équipements empruntés.

* Il est très important de retourner vos équipements empruntés l'an dernier si ce n'est pas déjà fait. Merci de votre précieuse collaboration pour le bon déroulement de ce service d'entraide.

Plusieurs options s'offrent à vous :

- Mettre l'équipement complet dans un sac ou s'il y a lieu, la poche de hockey, et y joindre votre nom, le nom de votre enfant et votre numéro de téléphone et le déposer dans le conteneur au nom de l'organisme situé à l'extérieur de l'aréna.

- Au local de l'organisme, au bénévole responsable, un samedi matin entre 9 h et 12 h.
- Pour information : M. Jean-Guy Parent bénévole responsable au 418 882-6733 ou Clément Châtigny au 418 882-5130.





Vous avez des équipements de hockey usagés à donner ?

L'organisme est toujours intéressé à en récupérer, à les réparer s'il y a lieu pour les rendre disponibles pour de futurs joueurs. Vous pouvez les déposer également dans le conteneur au nom de l'organisme situé à l'extérieur ou venir les porter à l'aréna.

Merci de votre précieuse collaboration pour le bon roulement de ce service d'entraide pour tous !

Entraide sportive QCA inc.





Planiprêt®
Cabinet en courtage hypothécaire

Carl Nolet
Courtier hypothécaire et conseiller en sécurité financière en Beauce

C 418-803-5861
cnolet@planipret.com
www.carlnolet.ca

<u>Prêt hypothécaire</u>	<u>Assurances</u>
<ul style="list-style-type: none"> • Pré-autorisation • Premier achat • Refinancement • Renouvellement • Travailleur autonome • Garantie de taux • Multi-logement <p style="color: green; font-weight: bold;">Services gratuits</p>	<ul style="list-style-type: none"> • Vie • Maladie grave • Invalidité/Accident • Hypothécaire • Fonds distincts • REER/CELI • REEE/REEI

Taux promotionnel en cours : Fixe 5 ans : 2,84 %*
 Variable 5 ans : 1,30 %** Fixe 2 ans : 1,99 %***
 Fixe 10 ans : 3,39 %*** Fixe 7 ans : 3,19 %***

Taux en date du 25 février 2022, sujet à changement sans préavis.

*Prêt assuré taux garantie 60 jours, minimum 100 000 \$
 **Prêt assuré taux garantie jusqu'au 15 juillet 2022, minimum 75 000 \$
 ***Prêt assuré taux garantie jusqu'au 15 juillet 2022, minimum 50 000 \$ en achat et 150 000 \$ en renouvellement

ENTREPRENEUR GÉNÉRAL · RÉNOVATION COMMERCIAL · RÉSIDENTIEL




CONSTRUCTION SIMON LAROSE INC.

- **Construction clé en main**
- **Agrandissement**
- **Verrière**
- **Multi logements**
- **Garage commercial**



RBQ 5622-8232-01

Tél. : 418 520-1432

2124A, route du Président-Kennedy
 Saint-Isidore QC G0S 2S0
simonlarose.com
 constructionsimonlarose@live.ca

TOU GO

Des habitudes santé
que vous aimerez



Depuis 2005, le Défi Santé nous aide à passer à l'action pour améliorer nos habitudes de vie. Souhaitant accompagner de façon encore plus dynamique et à l'année un plus grand nombre de Québécois afin qu'ils prennent leur santé en main, le Défi Santé devient

TOUGO. Un nom souriant qui annonce la promesse de la marque : « **tout pour se donner un go santé** ».

Le complice santé de tous les Québécois

Au cœur de TOUGO se trouve une toute nouvelle plateforme Web, montougo.ca, qui propose encore plus de contenu original de qualité dans des formats variés, dont des balados, élaboré avec une équipe d'experts et de collaborateurs, dont l'Observatoire de la prévention de l'Institut de Cardiologie de Montréal.

Vous voulez prendre soin de vous? Faites le point sur vos habitudes en répondant au Questionnaire santé TOUGO. <https://montougo.ca/questionnaire-sante/>

Activité libre au gymnase
POUR LES 0-5 ANS



Les enfants de 0-5 ans accompagnés de leurs parents pourront jouer librement au gymnase.

Du matériel sera mis à votre disposition : matelas, balles, ballons, etc.

SAMEDI 19 MARS 2022, 9H30 À 11H

Gymnase, centre multifonctionnel
101, rue des Aigles, St-Isidore

Gratuit
Aucune inscription requise



Informations : Service des loisirs
418 882-5130, poste 238
loisirs@st-isidore.net

Bal des bonshommes de neige - 8^{ème} édition

Le 13 février dernier, nous avons vécu une belle édition du bal des bonshommes de neige. Après une édition spéciale du bal des bonshommes de neige à la maison l'année dernière cette année nous étions de retour au bout de l'aréna avec l'ensemble des activités : sculpture de bonshommes de neige en famille, le labyrinthe d'Olaf, la glissade, la trottinette des neiges et le workout.

Merci aux partenaires œuvrant avec les 0-5 ans; le CPE des petits pommiers, le programme Passe-Partout et bénévoles pour votre implication dans l'organisation et votre présence lors de l'événement pour dynamiser et encadrer les différentes activités.

Cet événement est possible grâce à l'implication de divers partenaires dans l'organisation et la réalisation.

Merci à la Ferme Marcel Larose, la Ferme Pieriane et la municipalité de Saint-Isidore.

Nous avons remis des prix aux participants grâce aux commerces suivants : Émile-Larochelle, Matériaux St-Isidore, Téolia, Pro nature Ste-Marie, Canadian Tire Ste-Marie.

Merci à vous chers participants d'être au rendez-vous ! On se revoit l'année prochaine pour une nouvelle édition.







ACTIVITÉS POUR LES 5 À 12 ANS DE L'ÉCOLE BARABÉ-DROUIN

OFFERTES PAR LE COMITÉ DES LOISIRS DE SAINT-ISIDORE

De nouvelles directives permettant de retirer le masque nous incite à vous proposer des activités pour les enfants sur l'heure du dîner et après l'école. ATTENTION les dates de débuts et de fins varient selon les activités.

Les activités qui ont déjà débuté se poursuivent tel que prévu.

Certains enfants sont déjà inscrits à une activité qui n'a pas encore débuté. Si votre enfant désire toujours participer à cette activité son inscription est encore valide. Il se peut que l'horaire ait été modifié, vérifiez que l'horaire inscrite dans l'offre d'activité vous convient.

Si au contraire votre enfant ne désire plus participer veuillez contacter les loisirs pour faire l'annulation.

Il est possible de s'inscrire aux activités suivantes jusqu'au 10 mars.

Consultez le document intitulé « **Détails des activités** ». Vous y trouverez la description des activités proposées, le tarif, le lieu et l'horaire.

Règlements

Les enfants inscrits au **service de garde** se rendront directement du service de garde à leur activité parascolaire et seront ramenés au service de garde dès l'activité terminée.

Si vous avez indiqué que vous venez chercher votre enfant et que l'activité est terminée depuis plus de 10 minutes, nous confierons votre enfant au service de garde.

Lorsque l'activité de votre enfant est offerte sur **l'heure du dîner**. Celui-ci doit apporter **un lunch froid**. Le responsable du cours avec la collaboration du service de garde s'assurera des déplacements vers leur local pour l'aller et le retour.

Il n'y aura pas d'activité parascolaire lors des **journées pédagogiques**, lorsque l'école fermera ses portes pour cause **d'intempéries** ou en cas de maladie ou d'impondérables de la part du responsable. Néanmoins, ces journées seront reportées afin d'offrir le nombre de cours indiqué au formulaire d'inscription ci-joint.

Si le nombre d'élèves pour une activité n'est pas suffisant, l'activité ne sera pas offerte. En cas d'annulation, vous serez remboursés ou un autre choix vous sera offert. Une fois les activités commencées, aucun remboursement ne sera applicable après une période d'essai de 2 cours, sauf pour des raisons médicales. De plus, **aucun problème de comportement ne sera toléré** par le responsable de l'activité. Dès le premier avertissement, les parents seront avisés; si un deuxième avertissement était nécessaire, l'élève pourrait être automatiquement expulsé de l'activité sans remboursement des frais d'inscription.

Modalités d'inscriptions

1. **En ligne**, sur le site de la municipalité www.saint-isidore.net/activites-parascolaires vous trouverez la programmation et le lien pour inscrire vos enfants.
2. **Faire le paiement**
 - a. **Paiement en ligne directement sur la plateforme Sport +.**
 - b. Faire un chèque à l'ordre du comité des loisirs de Saint-Isidore (un par activité);
 - c. En argent dans une enveloppe cachetée à l'attention des Loisirs
 - d. **ACCÈS D** virement entre personne à **Comité des Loisirs**

20106 – transit caisse / 815 – institution / 5020060 – folio (n# compte)

Nous vous contacterons dans les jours suivants l'inscription pour confirmer le début de l'activité.

Le service de garde aura la liste des enfants participants, mais il est de votre responsabilité de rappeler à vos enfants qu'ils doivent se présenter à leur activité.

Personne ressource

Pour toute question concernant le formulaire ci-joint ou les activités parascolaires, veuillez contacter :

Mariane Racine 418 882-5130 poste 238 / loisirs@saint-isidore.net

Merci à l'avance pour votre précieuse collaboration.

DÉTAILS DES ACTIVITÉS PARASCOLAIRES - HIVER 2022 - PRISE 2

ACTIVITÉ	COÛT	HORAIRE / NIVEAU / LIEU	
COURS DE YOGA ENFANT Le yoga pour enfant est une adaptation ludique des exercices classiques du yoga qui lui procureront de nombreux bienfaits tant au niveau physique, intellectuel qu'émotif. L'enfant apprendra des postures qui étirent, renforcent et améliorent l'équilibre dans son corps. RESPONSABLE : Julie Dubois	64 \$ 8 COURS	SALLE RCM / CENTRE MULTIFONCTIONNEL Du 21 mars au 16 mai	
		LUNDI 11 H 15 À 12 H 25	1 ^{ÈRE} À 4 ^{ÈME} ANNÉE
		LUNDI 15 H À 16 H	5 ^E ET 6 ^E ANNÉE * 4 ^{ÈME} ANNÉE ayant déjà participé.
SCIENCE EN FOLIE Un programme parascolaire où tu pourras voyager de planète en planète, mélanger des produits pour créer des couleurs et produire des potions, tel que notre fameux jus de pingouin. Pour compléter le tout, la N.A.S.A sera de la partie avec des fusées exclusives à SCIENCES EN FOLIE. 321 décollage ! Projet à rapporter à la maison : Fusée, tube réactif et autres surprises. RESPONSABLE : Un gentil scientifique	77 \$ 6 COURS	SALLE ÉMILE-LAROCHELLE / CENTRE MULTIFONCTIONNEL Du 11 avril au 30 mai	
		LUNDI 15 H 05 À 16 H 15	1 ^{ÈRE} à 3 ^{ÈME} ANNÉE
WORKIDS Équilibre, souplesse et synchronisation des mouvements seront travaillés. Un entraînement qui donne une bonne base à leur développement sportif, peu importe le sport. La concentration et la patience seront également des points importants. Sur un fond musical entraînant et dans le plaisir. RESPONSABLE : Kathy Tremblay, entraîneur certifié	80 \$ 10 COURS	GYMNASSE / CENTRE MULTIFONCTIONNEL Du 15 mars au 17 mai	
		MARDI 11 H 15 À 12 H 25	POUR TOUS
BASKET Viens t'amuser et t'initier aux techniques de base du basketball; passes, dribble, lancer-franc, lay-up, manipulation de balles, et plus !!! RESPONSABLE : Kathy Tremblay, entraîneur certifié	80 \$ 10 COURS	GYMNASSE / CENTRE MULTIFONCTIONNEL Du 15 mars au 17 mai	
		MARDI 15 H 05 À 16 H 05	4 ^{ÈME} À 6 ^{ÈME} ANNÉE
GYMNASTIQUE (prolongation de la session d'hiver) Les enfants apprendront les roulades avant et arrière, la grande roue gauche/grande roue droite, descente en pont avant/descente en pont arrière, renversement avant (souplesse) / renversement arrière (souplesse). • Spectacle en fin de session Responsable : École de Danse MOVE	60 \$ 7 COURS	GYMNASSE / CENTRE MULTIFONCTIONNEL Du 27 avril au 8 juin	
		MERCREDI 15 H 05 À 16 H 05	MATERNELLE À 2 ^{ÈME}
CHEER Tout est enseigné durant ce cours : les sauts, la gymnastique, les stunts, les pyramides et l'expression faciale. Les jeunes expérimenteront les montées dans les airs. Responsable : École de Danse MOVE	85 \$ 12 COURS	GYMNASSE / CENTRE MULTIFONCTIONNEL Du 17 mars au 2 juin	
		JEUDI 15 H 05 À 16 H 05	2 ^{ÈME} À 6 ^{ÈME} ANNÉE

Parc de l'Aréna - piste

Au parc de l'aréna il est possible de marcher en raquette et de patiner sur le sentier de patinage et même le parcours dynamique poteau à poteau peut être fait. Nous vous encourageons à profiter de l'hiver.

Vous n'avez pas de raquettes ? Nous avons à prêter GRATUITEMENT!

- 2 paires de raquettes adultes
- 2 paires de raquettes enfants
- 1 paire de bâtons télescopiques

Pour réserver, contactez les loisirs sur semaines 418 882-5130.

La patinoire et le sentier de patinage et la glissade seront entretenus tant que la température le permettra. Contrairement aux années passées, il n'y a pas de lieux chauffés. Nous avons placé des bancs près des deux lieux pour que vous puissiez mettre vos patins. Suivez la page [facebook.com/LoisirsSaintIsidore](https://www.facebook.com/LoisirsSaintIsidore) pour plus de renseignements et/ou contactez Alain Pelletier au 418 882-5130 ou envoyez un petit courriel à

Location de salles pour les fêtes 2022-2023 - attribution par tirage au sort

Il est encore tôt mais tout laisse à croire que nous pourrons fêter Noël en famille élargit cette année. Vivons d'espoir !

Afin d'offrir la meilleure chance à tous et à toutes, l'attribution des salles s'effectuera par tirage au sort pour toutes les demandes de réservation pour les 24, 25, 26 et 31 décembre 2022 ainsi que pour les 1^{er} et 2 janvier 2023. Une seule réservation par famille sera acceptée.

Pour participer au tirage inscrivez-vous auprès du comité des loisirs loisirs@saint-isidore.net ou 418 882-5130 avant le 18 mai 2022.

Pour plus de renseignements sur les salles disponibles consultez la dernière page de la programmation des loisirs ou le site internet de la municipalité <http://www.saint-isidore.net/location-de-salles/>.

Bonne chance !

Terrain de jeux de Saint-Isidore

Le terrain de jeux se déroulera du **27 juin au 12 août**. Surveillez la page [facebook.com/tjdjisdore](https://www.facebook.com/tjdjisdore) au fur et à mesure que nous aurons des précisions sur l'été à venir, nous les placerons à cet endroit.



UN PEU PLUS SUR NOUS...

- Plus de **40 ans d'expertise** transmise de génération en génération
- Notre savoir-faire se reflète dans la qualité de notre **service personnalisé**
- Nous offrons des projets clé en main et un **service d'installation**
- Très **grand inventaire** disponible en magasin
- Nous avons posé les planchers de plusieurs **projets de construction** d'envergure sur la Rive-Sud

www.planchersmuramur.com



PLANCHERS
MUR à MUR
DEPUIS 1974

Livraison gratuite **418 839-0184**

1725, boul. Guillaume-Couture, St-Romuald, QC G6W 5M6

DÉCAPAGE
SIGNATURE MB

**RELOOKING
D'ARMOIRES**
de cuisine et
de salle de bain



DÉCAPAGE SIGNATURE MB

Bois - Mélamine - Thermoplastique
241, rue Sainte-Geneviève, Saint-Isidore, QC G0S 2S0

Soumission en ligne decapagesignaturemb.ca
418 998-9841 info@decapagesignaturemb.ca

BÉNÉVOLES RECHERCHÉS!



PM PASSIONS : UN PROJET INNOVANT

avec des citoyens passionnés
et des élèves inspirés !



PM PASSIONS : FAIRE VIVRE SON SPORT



PM PASSIONS : FAIRE VIVRE SA PASSION



PM PASSIONS : FAIRE VIVRE SON MÉTIER



PM PASSIONS : APPRENDRE EN EXPÉRIMENTANT



PM PASSIONS : APPRENDRE EN S'AMUSANT

Partageons nos passions.
Mettons de la vie dans
NOTRE école.

Participons à l'épanouissement de nos élèves.
Accompagnons nos élèves dans leur développement.
Soyons innovants, créatifs et passionnés.
Soyons une partie de leur histoire.
Initions une nouvelle façon d'apprendre.
Offrons un éventail de possibilités.
Nourrissons leur désir d'apprendre.
Soyons un modèle pour nos élèves.

Ensemble, développons leur plein potentiel.

FAITES partie des passionnés !



barabe-drouin@csbe.qc.ca



Bibliothèque Laurette-Nadeau-Parent

CONSIGNES SANITAIRES

Considérant la situation épidémiologique actuelle, le comité de relance recommande que le couvre-visage soit porté en tout temps, même une fois assis aux espaces de travail ou dans une activité d'animation.

Les bibliothèques publiques sont exemptées de demander le passeport vaccinal à leurs usagers. Les mesures sanitaires habituelles continuent toutefois de s'appliquer.

NOUVELLE PLATEFORME WEB DU RÉSEAU

La nouvelle plateforme regroupant le site Web du réseau et le catalogue est maintenant accessible ! Celle-ci peut être consultée depuis un ordinateur, une tablette ou un téléphone cellulaire à l'adresse www.reseaubibliocnca.qc.ca qui remplace l'adresse mabibliotheque.ca/cnca.

Notez que vos favoris et autres raccourcis menant au site Web devront être réinitialisés pour pouvoir fonctionner. Aussi, si le site ne vous apparaît pas correctement, videz la mémoire cache de votre appareil pour régler le tout. On peut contacter le technicien au soutien des bibliothèques en cas de besoin.

ROTATION DES LIVRES

Le premier échange de livres de l'année 2022 a eu lieu le 28 février dernier. De nouveaux livres sont disponibles sur les rayons pour combler tous les goûts de lecture.

UNE LECTURE DE GILLES

J'aimerais vous parler d'une très belle biographie que j'ai découverte tout récemment (janvier 2022). C'est **Ella Fitzgerald : il était une voix en Amérique**. Écrite par Steven Jezo-Vannier, elle est publiée par les Éditions Le Mot et le Reste.

DE BELLES ACTIVITÉS CULTURELLES VOUS SONT OFFERTES, EN COLLABORATION AVEC LE SERVICE DES LOISIRS !

INSCRIVEZ-VOUS SANS TARDER !

TRÉSORS DE SIRÈNES ET UNE BOUTEILLE À LA MER



Date : Samedi 23 avril



Tarif : Gratuit, inscription obligatoire

Horaire : 13 h 30 à 14 h 30

Lieu : Bibliothèque Laurette-Nadeau-Parent, 101 rue des Aigles

Description : L'animatrice présentera des trésors de la mer naturalisés : chapelet d'oeuf de buccin, oeuf de raie, verre de mer et bien plus et leur étrange lien avec les sirènes. Les participants décoreront une bouteille avec des coquillage, filet de pêche...

Inscription et information :
Service des loisirs,
418 882-5130, p. 238/
loisirs@saint-isidore.net

LE JARDINAGE « ÉCONOLOGIQUE »



Date : Jeudi 28 avril



Tarif : Gratuit, inscription obligatoire

Horaire : 19 h 30

Lieu : Bibliothèque Laurette-Nadeau-Parent, Centre multifonctionnel, 101, rue des Aigles

Description : Si plusieurs jardiniers s'adonnent au jardinage écologique, tous auraient avantage à découvrir le jardinage écologique. Cela se traduit par faire son compost, ses semis, ses paillis, ses engrais et ses pesticides naturels, produire ses aliments et les conserver. Le jardinage écologique, c'est aussi éviter l'achat de gadgets futiles et inutiles, recycler, réutiliser et investir là où ça compte. Ce sont là seulement quelques exemples de jardinage écologique. Lors de cette conférence de vous découvrirez les pratiques de jardinage avantageuses pour l'environnement et votre portefeuille!

Inscription et information :
Service des loisirs,
418 882-5130, p. 238/
loisirs@saint-isidore.net

Ella Fitzgerald a débuté sa carrière de chanteuse à l'âge de 17 ans. Afro-américaine, elle était alors sans domicile fixe et elle a décidé de participer à un concours d'amateur à l'Apollo Theater de Harlem en 1934 afin de démontrer son fascinant talent de danseuse. Mais une fois rendue sur scène, elle a complètement figé sur place sans être capable de faire quoi que ce soit. Après quelques très courts instants, elle prend alors la décision de chanter.

D'ailleurs, cette désolante angoisse va la hanter tout au long de son incroyable carrière, car elle avait toujours affreusement peur de ne pas être à la hauteur. Cela démontre à quel point qu'elle avait si peu confiance en elle. Mais généralement, une fois rendue sur scène, le tout avait disparu comme par magie même lorsqu'elle n'était pas au sommet de sa forme. Elle pouvait demeurer sur scène tant et aussi longtemps que son public en redemandait. En plus d'être remarquablement talentueuse, elle était une travailleuse infatigable dans toutes les facettes de son art.

D'un professionnalisme hors du commun.

Cet ouvrage m'a fait ressentir de bien belles émotions. Mais la principale se résume en un mot, « admiration ». En plus, à la suite de cette lecture, j'ai aussi eu un grand plaisir à lire **Ella Fitzgerald**, ouvrage écrit par Maria Isabel Sanchez Vegara, illustré par Bàrbara Alca et publiée aux Éditions La courte échelle dans la collection *De petite à grande*. Il s'adresse aux 6 – 9 ans. De toute beauté!

JOURNÉE INTERNATIONALE DE LA FRANCOPHONIE : 20 MARS 2022

Invitation à consulter deux sites Internet. Sur le site www.francofete.qc.ca, vous découvrirez plein de jeux intéressants. Sur le site <https://rvf.ca>, j'invite particulièrement les adeptes de l'activité **Pour le plaisir des mots** à participer au concours **Écris-moi sans fautes!** Pour le plaisir et pour mesurer vos connaissances de la langue. De plus, vous courez la chance de gagner 1 000 \$.

Réponses - Journal fictif de Camille Claudel (1864-1943) : atelier, Paris, gambader, cœur, filet, place, projet, sculpture, maître, montré, matière, espaces, pénombre, outils, fine, lourde, journée, imposé, voir, souri, étreinte, travail, amour, moins.

L'intrus : Rodin.

POUR LE PLAISIR DES MOTS - L'évasion

Compléter le texte en remplaçant les 24 mots manquants. Trouver le mot de trop (l'intrus).

L'évasion

Évelyne écosait les petits pois qui jonchaient la table de la cuisine. Elle se _____, ne se laissant distraire que l'espace d'un instant où, les yeux fermés, elle _____ l'odeur des pommes blanches en compote qu'elle venait de retirer du feu. Une mèche de ses cheveux châtain se _____ devant ses yeux. Elle la retroussait d'un coup de poignet, ne voulant pas ralentir son rythme, et la mèche _____ se planter sur son nez. Elle _____ dessus, donnait un coup de tête, mais elle n'arrêtait pas son travail. Elle ressemblait ainsi à une marionnette qu'on _____ avec maladresse.

La jeune _____ avait la tête ailleurs et le cœur encore plus loin. Elle finirait bientôt son _____ et pourrait alors s'évader. Chez Madame de Grandmont, les domestiques étaient triés sur le _____. Aux _____ de Madame, Évelyne était une _____, mais elle avait son jardin secret. Après le travail, le temps devenait le sien, elle l'employait entièrement pour elle.

Ainsi, quand tout était prêt pour le souper, elle profitait de deux heures de _____. Une fois son tablier enlevé, ses cheveux à nouveau ramassés en _____ et coiffée d'un large chapeau de paille, elle ramassait son sac à tricot et sortait sur la _____ à l'arrière de la cuisine. Elle empruntait le sentier menant à l'étang aux _____ et s'assoit sur le vieux banc de _____ qu'un immense chêne ombrageait.

Là, Évelyne se sentait enfin _____. De son grand sac de coton, elle sortait un cahier et une plume. Elle posait un _____ encrier sur le banc près d'elle, l'ouvrait, y trempait sa plume et sur son cahier grand _____, elle écrivait. Des mots, sa tête en était _____. Pendant l'heure qui suivait, elle remplissait des pages et des pages, s'évadait dans des pays _____, rencontraient des êtres _____. Quand son encrier était _____, elle s'arrêtait, remplaçait sa mèche de cheveux et regardait au loin le soleil qui saluait l'horizon de _____ feux. Puis, elle revenait à la maison. Il serait bientôt temps de servir le souper de Madame.

Choix de réponses : balançait, calme, chignon, crapauds, dire, extraordinaires, femme, humain, liberté, lointains, manipule, mille, ouvert, perle, petit, pierre, pleine, pressait, rêve, revenait, soufflait, travail, véranda, vide, volet.

BILLET DE PARTICIPATION Jusqu'au mardi 29 mars 2022

NOM : _____

Adresse : _____

Numéro de téléphone : _____

L'intrus : _____

Votre bibliothèque, un lieu plein de ressources!

Gilles Careau, Gisèle Allen

Le Gîte de Saint-Isidore

Résidence pour personnes âgées autonomes

**Un chez-soi adapté,
une résidence à votre rythme.**



**Il est temps de prendre
rendez-vous
pour venir visiter et choisir
votre logement!**

**Prise de possession
rapide.**

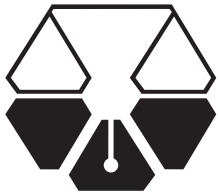


- **Grand espace de rangement et salle de lavage dans le logement**
- **Cuisine moderne et fonctionnelle**
- **Salle de bain adaptée et sécuritaire**

Pour information ou une visite : **418 882-0211**

Ou consultez le site web :
www.gitesaintisidore.com

info@gitesaintisidore.com



*L'Heureux
Lessard*

**NOTAIRES et
CONSEILLERS JURIDIQUES**

- Droit immobilier :
contrats d'achat et de vente
de terrains et de maisons
- Droit commercial
- Droit agricole
- Droit successoral
- Droit de la famille
- Testaments et mandats
- Célébration de mariage
- **Médiation familiale**

Me Guy Lessard

Me Mario Bergeron

Me Mélanie Chouinard

SIÈGE SOCIAL

105, rue de Brébeuf, Saint-Lambert-de-Lauzon, QC G0S 2W0

Tél. : 418 889-9755 • 1 866 889-9755

Télec. : 418 889-0852

Dalji inc.



**Conteneur à débris de construction
pour vos travaux de**

**rénovations • constructions neuves
toitures • démolitions**

Résidentiel • Commercial • Industriel

Meilleur service... Meilleur prix!

Jimmy: 418-955-6049

info@locationdalji.com



**Caractéristiques haut de gamme.
Taille parfaite.**

Le tracteur utilitaire 5M repensé.

Productivité améliorée et changements de vitesse
facilités grâce aux nouvelles options de transmission.
Technologies intégrées – dont le système de guidage
AutoTrac™. Puissance allant jusqu'à 125 HP pour tirer
des instruments lourds. **Voilà un tracteur taillé sur
mesure pour toutes vos activités.**



Communiquez avec nous dès aujourd'hui
ou rendez-vous sur fr.JohnDeere.ca/5M
pour en savoir plus.



JOHN DEERE

EMILE LAROCHELLE INC.

www.emilelarochelle.com

2050 RG DE LA RIVIERE
ST ISIDORE, QC G0S 2S0
418-882-5654

À 15 MINUTES DES PONTS



Inscription entre le 1^{er} et le 31 mars 2022

**Courez la chance d'obtenir
l'une des 30 bourses d'études
pour un total de 25 000 \$**



30 bourses d'études
réparties comme suit :

19 000 \$
20 bourses

Caisse Desjardins
de La Nouvelle-Beauce

6 000 \$
10 bourses

Caisse Desjardins
de Beauce-Centre

Soumettez votre candidature entre le 1^{er} et le 31 mars 2022

desjardins.com/bourses

Le saviez-vous ?

Vous serez automatiquement inscrit aux bourses
de la Caisse et à celles de la Fondation Desjardins!
Plus de chances de recevoir une bourse!



Desjardins

Caisse de La Nouvelle-Beauce